



# Munkaerő-piaci kihívások



***Duális gyakorlati képzés az agrár- és élelmiszeripari szakképzésben***

# I. Ágazati specifikumok a duális képzésben

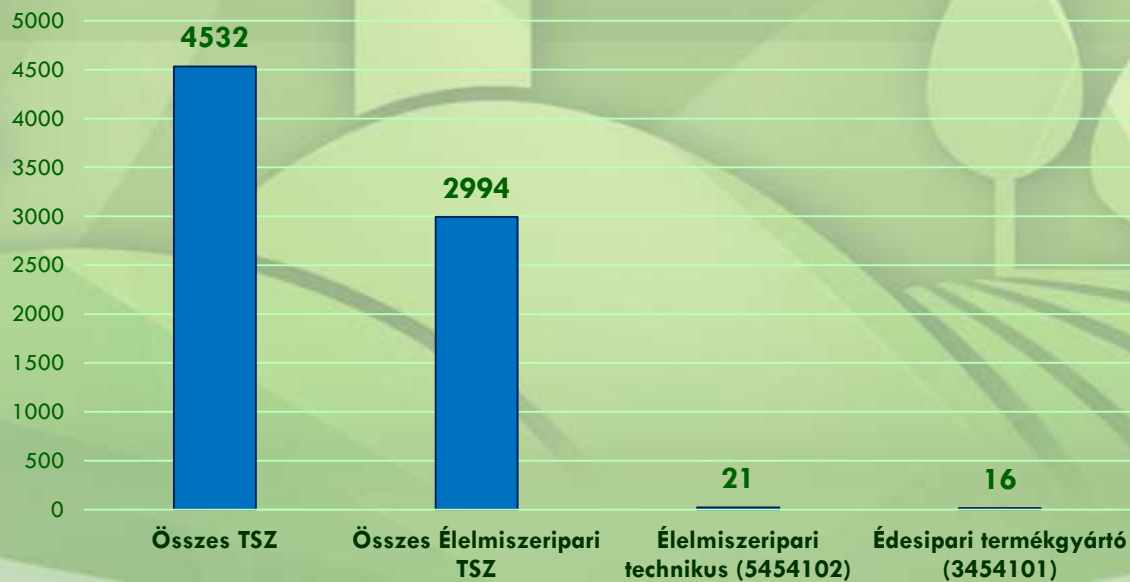
- **Duális képzésről beszélünk, ha:**
  - a képzés felelőssége megoszlik az iskola és a gazdálkodó szervezet között (elmélet-gyakorlat);
  - a gazdasági szereplő és az állam közös teherviselése valósul meg kölcsönös érdekek alapján.
- **Ágazati specifikumok:**
  - Termelő tevékenységet folytató tangazdaság;
  - Új szabályok a gazdálkodó és az „egyéb” szervezet tekintetében (súlyszorzók, volumenkorlát);
  - Specializáció a gazdaságban kontra széles alapozású, összetett szakképesítések.

# I. Ágazati specifikumok a duális képzésben

## • Élelmiszeripari szakképesítések:

- **34 541 01** **Édesipari termékgyártó:** 3 év/960-1440 óra  
(Csokoládétermék-gyártó, ill. Keksz- és ostyagyártó új részsakképesítésekkel!)
- **54 541 02** **Élelmiszeripari technikus:** 2 év
  - **55 541 02** Cukor- és édesipari szaktechnikus: 1 év/480-720 óra
- **54 521 01** **Élelmiszeripari gépésztechnikus:** 2 év

2015.11.01

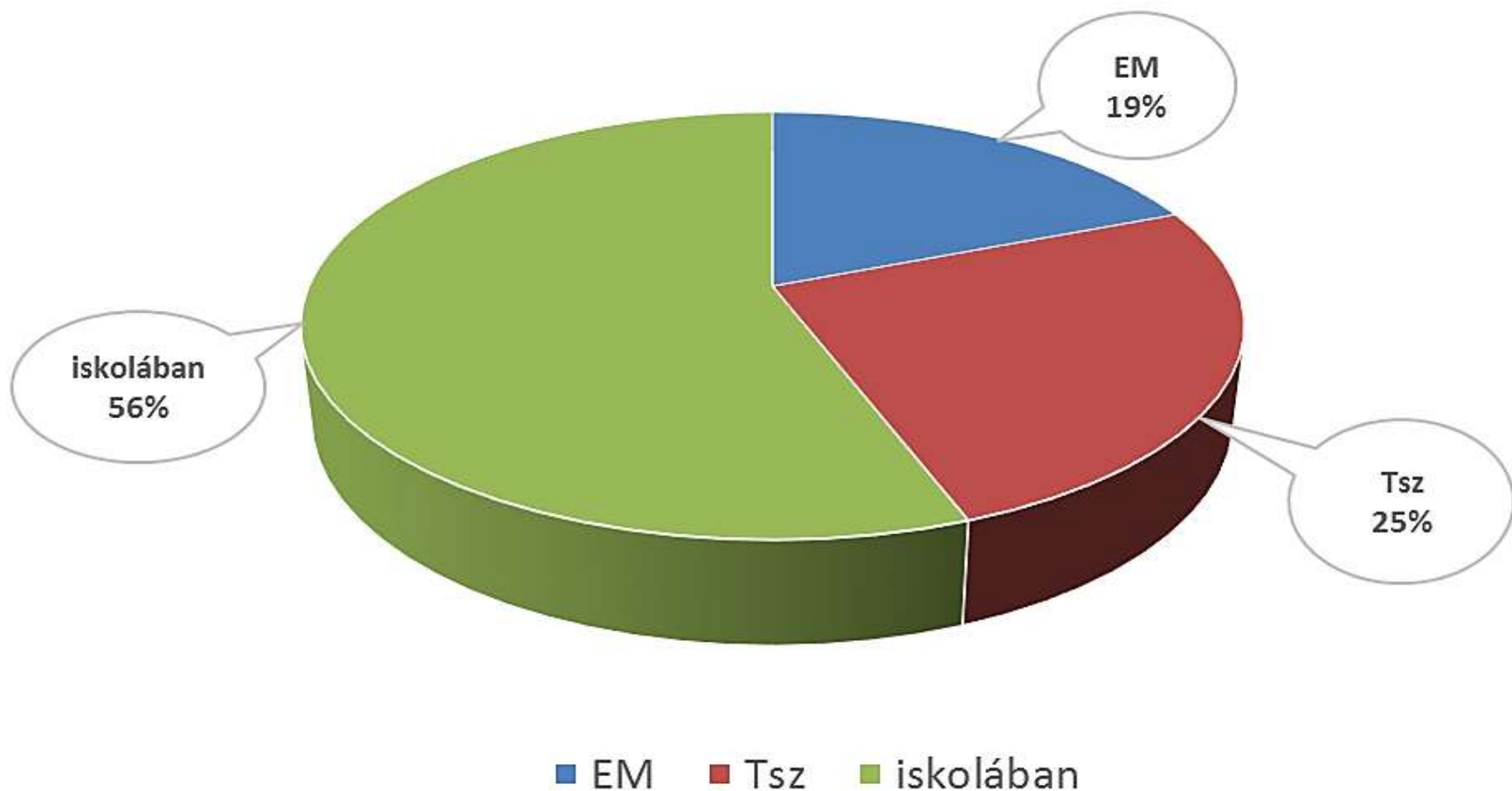


## II. Gyakorlati képzőhelyek nyilvántartása

- A gyakorlati képzés folytatása **jogosultsághoz kötött**  
*(iskolán kívüli gyakorlati képzést csak az folytathat, aki a gyakorlati képzés folytatására jogosult szervezetek közhiteles hatósági nyilvántartásában szerepel);*
- A nyilvántartásba vétel **kérelemre induló eljárás;**
- Rendelkezni kell a **szükséges személyi és tárgyi feltételekkel,**  
valamint vállalni kell a szakképzési **kerettanterv alkalmazását;**

## II. Gyakorlati képzőhelyek nyilvántartása

Duális képzés a TSZ kötésre jogosultak arányában  
2015. szeptember



# III. Tanulószerződés

- TSZ azzal a tanulóval köthető, aki a szakképesítésre jogszabályban előírt **egészségügyi feltételeknek, és pályaalakalmassági követelményeknek** megfelel;
- A tanuló **egyidejűleg csak egy hatályos** tanulószerződéssel rendelkezhet.
- TSZ az adott képzés **első szakképzési évfolyamának kezdetétől** kezdődő hatállyal, az **első és a második**, állam által elismert **szakképesítésre** történő felkészítés céljából köthető;
- A szakiskola 9. évfolyamán azonban TSZ csak akkor köthető – az összefüggő szakmai gyakorlat kivételével –, ha a gyakorlati képzés a jogosult szervezet **kizárólag gyakorlati képzési célt szolgáló** tanműhelyében történik. *(10-11. évf-on szintvizsga után)*

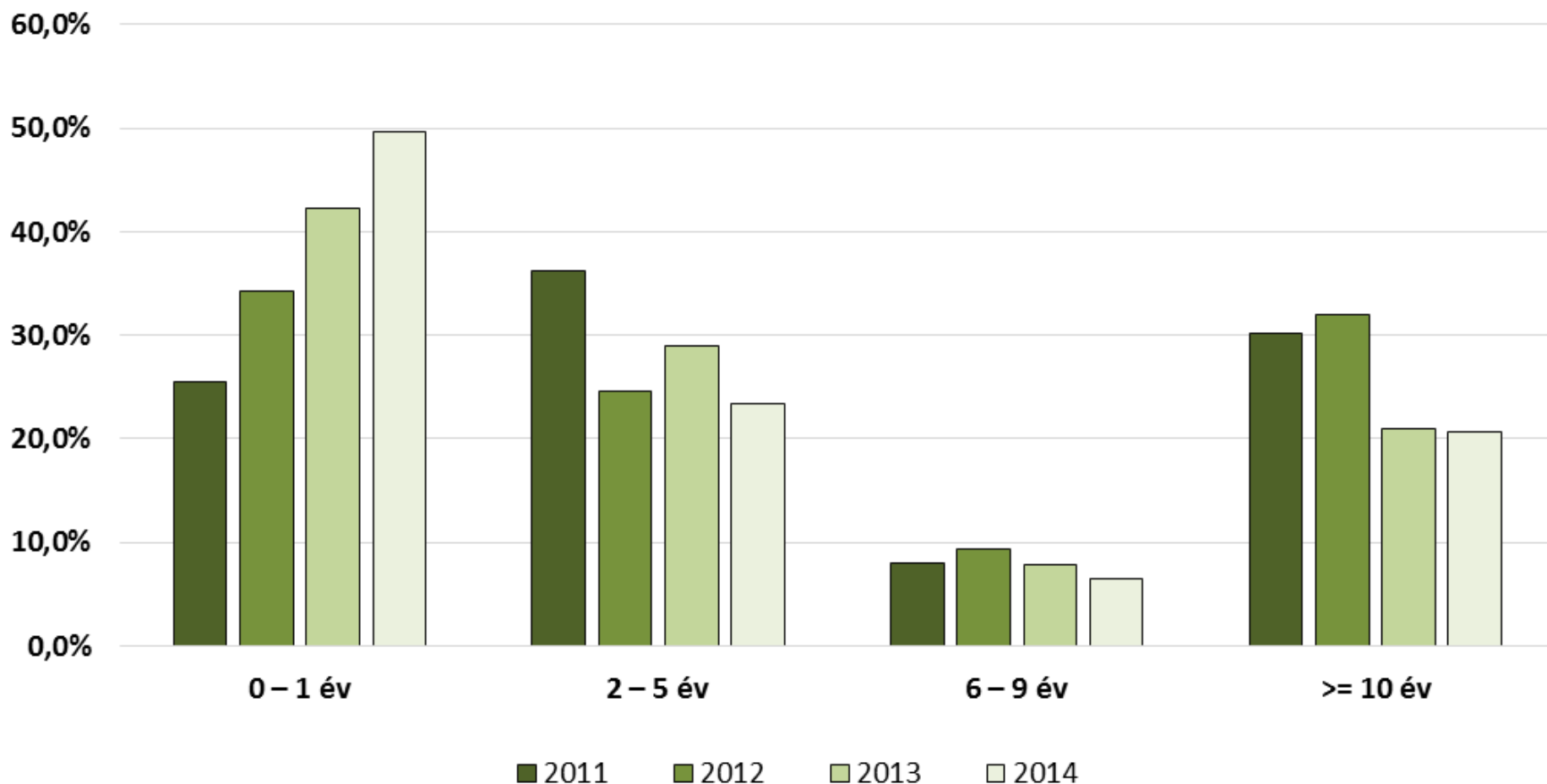


## IV. Kamarai garanciavállalás

- Ha biztosított a megfelelő gyakorlati képzőhely, akkor a tanuló gyakorlati képzése a szakiskola 9. évfolyamának összefüggő gyakorlatától kezdődően, **kizárólag TSZ keretében** szervezhető meg. *(2015. július 1-től hatályos)*
- A szakiskola a tanuló gyakorlati képzéséről a **kamara által kiadott igazolás** alapján gondoskodhat;
- A kamara az igazolást **a tanév összefüggő szakmai gyakorlatának kezdete előtt**, a következő tanévre adja ki;
- Az igazolás kiadásának alapja:
  - az iskola adatszolgáltatása (március végéig), *(2015. július 1-től hatályos)*
  - a nyilvántartásban szereplő képzőhelyek fogadóképessége,
  - egyéb (beruházás fenntartási kötelezettsége, csoportlétszám stb.)

# V. A gyakorlati képzés ellenőrzésének tapasztalatai

Gyakorlati képzést folytatók megoszlása a képzési tapasztalat alapján





# VI. A gyakorlati képzés támogatása

A hozzájárulási kötelezettség teljesíthető:

- a) NAV által vezetett számlára történő befizetéssel,
- b) kizárólag iskola rendszerű, államilag támogatott gyakorlati képzés szervezésével, illetve
- c) saját munkavállalók képzési költségének elszámolásával (feltételek!)

Gyakorlati képzés szervezése esetén a hozzájárulási kötelezettség teljesítésekor figyelembe vehető **alapnormatíva: 453.000 ft/fő/év, 2015-ben!** (2014. évi C. törvény 64.§ (4) bekezdés)

34 541 01 **Édesipari termékgyártó** szakképesítés esetén a súlyszorzó = **1,5057**

**Az alapcsökkentő tétel (alapnorm. x súlyszorzó) =**  
**682.082 ft/fő/év**

# VI. A gyakorlati képzés támogatása

## 2016. 01. 1-től új kötelezettség-csökkentő tételek:

### BERUHÁZÁSI KIEGÉSZÍTŐ CSÖKKENTŐ TÉTEL

- ✓ Tanulószerződés alapján szervezett gyakorlati képzés esetén, normatív alapon.
- ✓ Maximum a beruházás összköltsége mértékéig, de legfeljebb 15 millió Ft/év.
- ✓ Az aktiválás évében vehető figyelembe, ha kizárólag a gyakorlati képzés folytatásához szükséges beruházást hajt végre a vállalkozás, és a gyakorlati képzést nem főtevékenységként folytatja.

### SZÁMÍTÁSA:

Tanulószerződéses tanulók éves létszámának átlaga szorozva az alapnormatíva 38, vagy 18, vagy 9 százalékaival.\*

### Példák:

2 fő tanuló esetén:  $2 \times 172.140 = 344.280 \text{ Ft/év}$

12 fő tanuló esetén:  $12 \times 81.540 = 978.480 \text{ Ft/év}$

\* 1-10 fő tanuló között az alapnormatíva 38 %-ával, 11-50 fő tanuló között az alapnormatíva 18 %-ával, 50 fő tanuló fölött az alapnormatíva 9 %-ával.

# VI. A gyakorlati képzés támogatása

## 2016. 01. 1-től új kötelezettség-csökkentő tételek:

### OKTATÓI KIEGÉSZÍTŐ CSÖKKENTŐ TÉTEL

- ✓ Tanulószerződés alapján szervezett gyakorlati képzés esetén, normatív alapon, figyelembe véve a gyakorlati képzési csoportokra előírt maximális 16 fős csoportbontást.
- ✓ Nem főtevékenységként gyakorlati képzést folytató KKV-k vehetik igénybe.

### SZÁMÍTÁSA:

Az alapnormatíva 21 %-a/tanuló/év

### Példák:

2 fő tanuló esetén:  $2 \times 95.130 = 190.260 \text{ Ft/év}$

12 fő tanuló esetén:  $12 \times 95.130 = 1.141.560 \text{ Ft/év}$

# VI. A gyakorlati képzés támogatása

## 2016. 01. 1-től új kötelezettség-csökkentő tételek:

### TANMŰHELY-FENNTARTÁSI KIEGÉSZÍTŐ CSÖKKENTŐ TÉTEL:

- ✓ Kizárólag gyakorlati képzési célt szolgáló tanműhelyben a 9. évfolyamon oktatott tanuló szerződéses tanulók gyakorlati képzéshez vehető igénybe.

### SZÁMÍTÁSA:

Az alapnormatíva 25 %-a/tanuló/év

### Példák:

2 fő tanuló esetén:  $2 \times 113.250 = 226.500 \text{ Ft/év}$

12 fő tanuló esetén:  $12 \times 113.250 = 1.359.000 \text{ Ft/év}$

# VI. A gyakorlati képzés támogatása

## Tanulói pénzbeli juttatás kifizetése

Havonta fizetendő tanulói pénzbeli juttatás induló összegei (Ft)	Gyakorlati képzés aránya a szakmai és vizsgakövetelmény szerint (%)						
	20	30	40	50	60	70	80
<b>Tanuló bruttó pénzbeli juttatása (Ft)*</b>	<b>11 025</b>	<b>12 600</b>	<b>14 175</b>	<b>15 750</b>	<b>17 325</b>	<b>18 900</b>	<b>20 475</b>
Tanuló pénzbeli juttatását terhelő levonások							
Egészségbiztosítási járulék (7%)	772	882	992	1 103	1 213	1 323	1 433
- természetbeni (4%)	441	504	567	630	693	756	819
- pénzbeli (3%)	331	378	425	473	520	567	614
Nyugdíjjárulék (10%)	1 103	1 260	1 418	1 575	1 733	1 890	2 048
Személyi jövedelemadó	-	-	-	-	-	-	-
Munkavállalói járulék (1,5%)	-	-	-	-	-	-	-
<b>Nettó juttatás összesen (Ft):</b>	<b>9 151</b>	<b>10 458</b>	<b>11 765</b>	<b>13 073</b>	<b>14 380</b>	<b>15 687</b>	<b>16 994</b>
Bruttó juttatást terhelő egyéb kifizetés							
Szociális hozzájárulási adó (27%)**	2 977	3 402	3 827	4 253	4 678	5 103	5 528
<b>Összes költség:</b>	<b>14 002</b>	<b>16 002</b>	<b>18 002</b>	<b>20 003</b>	<b>22 003</b>	<b>24 003</b>	<b>26 003</b>
kötelező legkisebb havi munkabér 2015-ben:	105 000	Ft					

\* a Szt. 63 § (2) szerint súlyozott

\*\* Nem alanya az adónak az őstermelő, amennyiben a megelőző adóévben kistermelőnek minősült, kivéve, ha külön törvény rendelkezése alapján az adóévre magasabb járulékalap álasztásáról tesz nyilatkozatot, illetve akinek a társadalombiztosítás ellátásaira és a magánnyugdíjra jogosultakról, valamint e szolgáltatások fedezetéről szóló törvény alapján nem keletkezik járulékfizetési kötelezettsége.

# VI. A gyakorlati képzés támogatása

Gazdálkodó szervezet		Elszámolható normatíva				Nettó visszaigénylés
		alap csökkentő tétel	kiegészítő csökkentő tétel			Ha a megállapított normatíva > bruttó kötelezettség
			beruházási	oktatói	tanműhely-fenntartási	
a gyakorlati képzést nem főtevékenységként végzi*	nem KKV	= alapnorm x súlysorzó	✓		✓	De legfeljebb a Tsz (hallgatói munkasz.) alapján számított alap csökkentő tétel összege!
	KKV	= alapnorm x súlysorzó	✓	✓	✓	A szerződések alapján számított <b>teljes összeg!</b>
főtevékenység	nem KKV	= alapnorm x súlysorzó	✓			De legfeljebb a Tsz (hallgatói munkasz.) alapján számított alap csökkentő tétel összege!
	KKV	= alapnorm x súlysorzó	✓			A szerződések alapján számított <b>teljes összeg!</b>
"egyéb" szervezet		csak az alapnormatíva				Csak az alapnormatíva (az összes tanuló számának 15 %-a)

\* az árbevétele a tárgyévet megelőző két üzleti évben – évente – az elszámolható éves alap- és kiegészítő csökkentő tétel összegének legalább 400%-a



# VI. A gyakorlati képzés támogatása

## Egyenleg

Példa: egy KKV, 2 tanulóval, kizárólag gyakorlati képzési célú tanműhely nélkül, az első évben

Kiadás (Ft)	Bevétel (Ft)	havi összege (Ft)
Oktató költsége <i>(havi bérköltség 10 %-a, bruttó 300 eFt/hó-val számolva)</i>		38 550
Tanuló pénzbeli juttatása		48 006
Kötelező felelősségbiztosítás*		0
Munkába járás költségtérítése		10 000
Egyéb, a munkahelyen járó juttatások <i>(munkaruha, tisztálkodási eszköz, étkezési hozzájárulás, kötelező üzemorvosi vizsgálat stb.)</i>		4 000
	alapcsökkentő tétel	75 500
	beruházási kiegészítő tétel	28 690
	oktatói kiegészítő csökkentő tétel	15 855
<b>Egyenleg:</b>		<b>19 489</b>

\* NAK ingyenes szolgáltatása a tagoknak

# VII. Csoportos tanulói felelősségbiztosítás

- Kölcsönös kártérítési felelősség a tanuló szerződés hatálya alatt;
- A gyakorlati képzésen részt vevő tanuló részére a gyakorlati képzés szervezője – **a tanuló által okozott, de a tanuló által meg nem térített károk fedezetére** – felelősségbiztosítást köteles kötni. (Szt. 70. (3))
- A piacon meglévő biztosítási termékek **nem kezeltek minden kockázatot**
  - gazdálkodó dologi kára nem térül minden esetben,
  - nem terjed ki az OEP-pel szemben keletkezett megtérítési kötelezettségre
  - a munkáltatói felelősségbiztosítások jellemzően csak a munkabalesettel okozott károkra terjednek ki

## VII. Csoportos tanulói felelősségbiztosítás

A NAK által kötött csoportos tanulói felelősségbiztosítás kiterjed

- a tanulók által, **harmadik személyeknek okozott** károk és sérelemdíj iránti igények  
(ált. és szolgáltatói felelősségbiztosítás: 60millió Ft/káresemény),
- az üzemi baleset során a gyakorlati képzésben résztvevő **tanulónak okozott** károk, sérelemdíj iránti igények, és a munkabaleset során a tanulónak nyújtott **egészségbiztosítási ellátás, és baleseti nyugellátás** (munkáltatói felelősségbiztosítás: 30 millió Ft/káresemény), valamint
- a tanulók által, **a gyakorlati képzést folytató szervezetnek** okozott károk fedezetére (10 millió Ft/káresemény).

Önrész: 5 %, de minimum 20.000 Ft/káresemény



# Köszönöm a figyelmet

[www.nak.hu](http://www.nak.hu) ; +36 1 802 6100 ; 1119 Budapest Fehérvári út 89-95.